

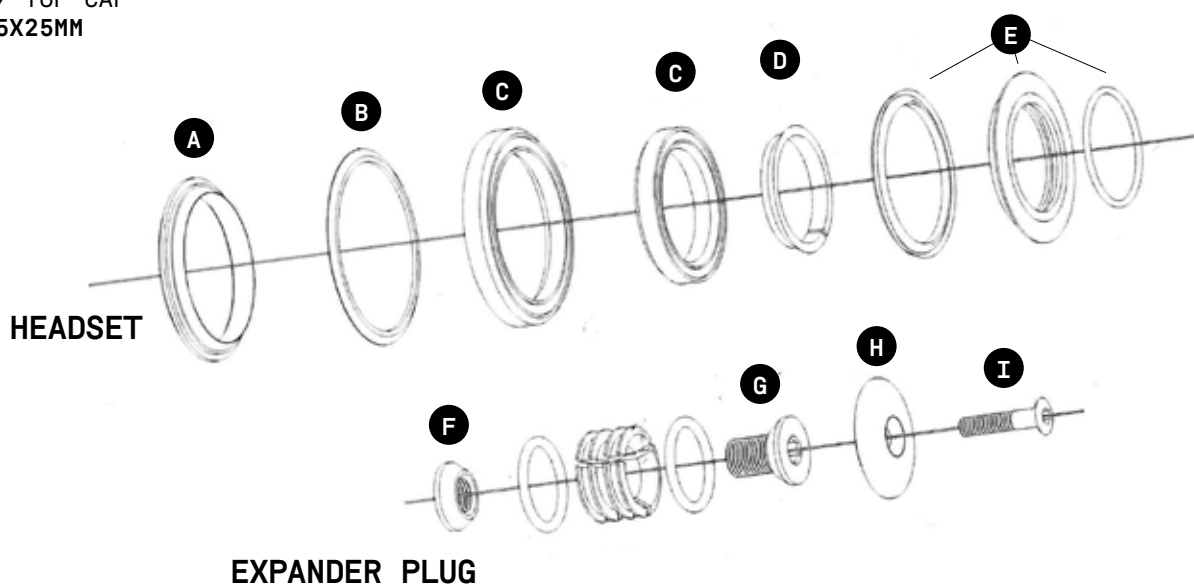
FRM Anakin D-Set 1,5" IS
Serie sterzo /Headset

Manuale di installazione
Installation manual



FRM Anakin D-Set 1,5" IS
Serie sterzo /Headset

- A CONO SPEZZATO INF. /BASE PLATE
- B TENUTA A LABBRO INF. /LOW LIP SEALS
- C CUSCINETTI /BEARINGS
- D CONO SPEZZATO SUP. /COMPRESSION RING
- E TENUTA A LABBRO SUP. /UP. LIP SEALS
- F FILETTO ESPANSORE /EXPANDER THREAD
- G EXPANDER SCREW (6MM ALLEN KEY)
- H TAPPO / TOP CAP
- I VITE M5X25MM



PRIMA DI INIZIARE

Controllare sempre l'integrità delle calotte e la compatibilità delle sedi con i cuscinetti.

La nostra serie sterzo Anakin D-Set 1,5" IS, monta un cuscinetto inferiore con misure 30,15x41x6,5mm 36°x45° ed un cuscinetto superiore con misure 40x52x6,5mm 36°x45°.

ISTRUZIONI DI MONTAGGIO

Istruzioni di montaggio Serie Sterzo D-Set 1,5" Taper IS

1. Ingrassare la base del canotto della forcella ed inserire il cono spezzato inferiore con il diametro più stretto rivolto verso l'alto.
2. Posizionare la tenuta labbro 52x45x2,5mm nel cono inferiore, con le scritte rivolte verso l'alto
3. Dopo aver pulito ed ingrassato le calotte del telaio, inserire il cuscinetto 40x52x6,5mm 36°x45° nella calotta inferiore ed il cuscinetto 30,15x41x6,5mm 36°x45° nella parte superiore.

La svasatura del cuscinetto deve essere rivolta verso l'interno del telaio.

4. Posizionare la forcella all'interno del telaio ed inserire il cono spezzato superiore nel canotto con la svasatura rivolta verso il cuscinetto

5. Inserire il tappo superiore della serie sterzo con la tenuta labbro 37x44,4x2,5mm già installata.

La conicità della tenuta labbro deve essere rivolta verso il cuscinetto.

BEFORE TO START

Always check the integrity of the cups and compatibility of the bearing seats.

Our Anakin D-Set 1.5" IS headset features a lower bearing measuring 30.15x41x6.5mm 36°x45° and an upper bearing measuring 40x52x6.5mm 36°x45°.

D-SET 1.5" TAPER IS HEADSET ASSEMBLY INSTRUCTIONS

1. Grease the base of the fork tube and insert the base plate "A" with the narrowest diameter facing up.

2. Place the 52x45x2.5mm lip seal "B" into the lower cone, with markings facing up.

3. After cleaning and greasing the frame cups, insert the 40x52x6.5mm 36°x45° bearing "C" into the lower cup and the 30.15x41x6.5mm 36°x45° bearing into the upper cup. "C"
The countersink of the bearing should face the inside of the frame.

4. Place the fork inside the frame and insert the upper compression ring "D" into the sleeve with the countersink facing the bearing.

5. Insert the upper cap of the headset with the lip seal 37x44,4x2,5mm already installed. The conicity of the lip seal must face the bearing. "E"

6 Proseguire con l'installazione dell' expander-plug

Istruzioni di montaggio FRM Expander-Plug

1. Ingrassare il filetto dell'espansore facendo attenzione a non sporcare l'esterno dell'expander.

2. Dopo aver tagliato il tubo della forcella alla lunghezza desiderata, posizionare l'expander al suo interno lasciando 2mm di spazio fra la testa dell'expander e la testa del canotto. Serrare con chiave a brugola da 6 mm.

3. Dopo aver inserito gli spessori desiderati e l'attacco manubrio nel canotto, appoggiare il tappo superiore, ingrassare la vite di M5x25mm e fissarlo senza stringere.

Attenzione: Assicurarsi che le viti dell'attacco manubrio siano lente)

4. Frenare la ruota anteriore e muovere la bici alternativamente avanti e indietro. Si avverterà un gioco dato dallo sterzo non correttamente registrato. Avvitare leggermente la vite e ripetere l'operazione sino a che il gioco non scompaia e, nello stesso tempo, lo sterzo ruoti liberamente.

5. A questo punto serrare le viti di bloccaggio dell'attacco manubrio come da istruzioni del costruttore.

6 Continue with the installation of the expander-plug

FRM EXPANDER-PLUG INSTALLATION

1. Grease the thread of the expander, "G" taking care not to smear the outside of the expander.

2. After cutting the fork tube to the desired length, place the expander inside, leaving 2mm of space between the head of the expander and the head of the steerer tube. Tighten with a 6mm Allen wrench.

3. After inserting the desired shims and stem into the stem, place the top cap "H" on the stem, grease the M5x25mm screw "I" and tighten it loosely.

ATTENTION: MAKE SURE THAT THE STEM SCREWS ARE LOOSE.

4. Apply the brake to the front wheel and move the bike back and forth. You will feel a play due to the steering not being properly adjusted. Tighten the screw "I" slightly and repeat the operation until the play disappears and, at the same time, the steering turns freely.

5. Now tighten the stem locking screws according to the manufacturer's instructions.